

T. C.
SİLİFKE KAYMAKAMLIĞI
MUSTAFA ÖZCAN İLKOKULU



2024-2028
Stratejik Planı

Mersin-2024



İSTİKLAL MARŞI

*Korkma! Sönmez bu şafaklarda yüzen al sancak,
Sönmeden yurdumun üstünde tüten en son ocak.
O benim milletimin yıldızıdır, parlayacak;
O benimdir, o benim milletimindir ancak.*

*Çatma, kurban olayım, çehreni ey nazlı hilal!
Kahraman ırkıma bir gül; ne bu şiddet, bu celal?
Sana olmaz dökülen kanlarımız sonra helal...
Hakkıdır, Hakk'a tapan milletimin istiklal.*

*Ben ezelden beridir hür yaşadım, hür yaşarım,
Hangi çılgın bana zincir vuracakmış? Şaşarım.
Kükremiş sel gibiyim, bendimi çiğner, aşarım,
Yırtarım dağları, enginlere sığmam, taşarım.*

*Garbın afakını sarmışsa çelik zırhlı duvar,
Benim iman dolu göğsüm gibi serhaddim var.
Ulusun, korkma! Nasıl böyle bir imanı boğar,
"Medeniyet" dediğin tek dişi kalmış canavar?*

*Arkadaş! Yurduma alşakları uğratma sakın,
Siper et gövdeni, dursun bu hayâsızca akın.
Doğacaktır sana vadettiği günler Hakk'ın,
Kim bilir, belki yarın belki yarından da yakın.*

*Bastığın yerleri "toprak" diyerek geçme, tanı,
Düşün altındaki binlerce kefensiz yatanı.
Sen şehit oğlusun, incitme, yazıktır atanı,
Verme, dünyaları alsan da bu cennet vatanı.*

*Kim bu cennet vatanın uğruna olmaz ki feda?
Şüheda fışkıracak, toprağı sıksan şüheda,
Canı, cananı, bütün varımı alsın da Hüda,
Etmesin tek vatanımdan beni dünyada cüda.*

*Rubumun senden İlahi, şudur ancak emeli:
Doğmesin mabedimin göğsüne namahrem eli.
Bu ezanlar, ki şehadetleri dinin temeli,
Ebedi, yurdumun üstünde benim inlemeli.*

*O zaman vedâ ile bin secde eder, varsa taşım,
Her cerihamdan, İlahi, boşanıp kanlı yaşım,
Fışkırır rubümün cerret gibi yerden naaşım,
O zaman yükselerek arşa değer belki başım.*

*Dalgalar sen de şafaklar gibi ey şanlı hilal!
Olsun artık dökülen kanlarımın hepsi helal.
Ebediyen sana yok, ırkıma yok izmihlal.
Hakkıdır, hür yaşamış bayrağımın hürriyet;
Hakkıdır, Hakk'a tapan milletimin istiklal.*

Mehmet Akif Ersoy

İli: MERSİN		İlçesi: SİLİFKE	
Adres:	TAŞUCU MAH. 75. SOK. NO:5 SİLİFKE	Coğrafi Konum (link)	https://yandex.com.tr/harita/org/mustafa_ozcan_ilkokulu/14142262734/?ll=33.907764%2C36.307141&z=13
Telefon Numarası:	0324 7412439	Faks Numarası:	-
e- Posta Adresi:	743844@meb.k12.tr	Web adresi:	mustafaozcanilkokulu.meb.k12.tr
Kurum Kodu:	743844	Öğretim Şekli:	TAM GÜN

SUNUŞ



Bilginin hızla yayıldığı dünyamızda bilginin dağıtıcısı ve yorumlayıcısı olan okullar, hayati bir önem arz etmektedir. Okullar, toplumların kültürel zenginliklerini yaşatması ve çağın gelişmelerine yön vermesi bakımından stratejik öneme sahip örgütlerin başında gelmektedir. Bu nedenle okulların işlevlerini verimli bir şekilde yerine getirmesinde önemli olabilecek faktörlerden biri de okullarda hazırlanan stratejik planlardır.

Son yıllarda stratejik planlar, hızlı değişim ve bunun getirdiği sorunlara çözüm üretme sürecinde sıklıkla kullanılmaktadır. Stratejik planlamanın eğitime uygulanması çabalarının geleneksel planlamaya alternatif olarak çıktığı görülmektedir.

Örgüt, stratejik planlama ile “gelecekte ne yapacağını” belirlemiş olacaktır. Bu özellikleri ile stratejik plan, yapılacak çalışmalara yön verecek ve önceliklerin tespitine yardımcı olacaktır.

Özü itibarıyla işletme biliminin çatısı altında incelenen ve stratejik yönetim aracı olan stratejik planlamanın, 5018 sayılı Kamu Mali Yönetimi ve Kontrol Kanunu ile kamu kuruluşlarınca hazırlanması yasal zorunluluk haline gelmiştir. 2003 yılından bu yana bazı kamu örgüt ve kuruluşlarında pilot olarak uygulanmaya başlanmış olup 2010 yılına kadar tüm kamu örgüt ve kuruluşlarında stratejik planlamaya geçilmesi öngörülmektedir.

Yukarıda açıklamaya çalıştığımız tanımlamalardan hareketle okulumuzun vizyon ve misyonu doğrultusunda, mevcut koşullar ve durumlar göz önünde bulundurularak geleceğe ilişkin çizmesi gerektiği yolu belirlemek ve bu uğurda gerçekleştirilen işlemleri ölçülebilir nitelikli hale getirmek amacıyla bu stratejik planı hazırlama gereksinimi ortaya çıkmıştır.

10/12/2003 tarihli ve 5018 sayılı “Kamu Mali Yönetimi ve Kontrol Kanunu’nun 9. Maddesinde belirtilen “Kamu idareleri; Kalkınma Planları, Programlar, ilgili mevzuat ve benimsedikleri temel ilkeler çerçevesinde geleceğe ilişkin vizyon ve misyonları oluşturmak, stratejik amaç ve hedeflerini saptamak, performanslarını göstergeler doğrultusunda ölçmek; bu süreci izlemek ve öz değerlendirmesini yapmak amacıyla katılımcı yöntemlerle stratejik plan hazırlanır.” hükmüne ilişkin mevzuata dayanarak Stratejik Plan hazırlama çalışmalarına başlanmıştır.

Okulumuzun hazırladığı “Stratejik Planlama”, kurumda her kademedeki görev yapanların katılımlarını ve kurum yöneticilerinin tam desteğini içeren, sonuç almaya yönelik çabaların bütünüdür. Okulumuz, hazırladığı stratejik plan doğrultusunda hareket ederek bazı noktalarda yaptığı değerlendirmelerle okul gelişimine büyük katkı getireceği inancındadır.

Uğur AKBULUT
Okul Müdürü

İÇİNDEKİLER

İçindekiler bölümü hazırlanırken ve planın sayfa tasarımı yapılırken aşağıda verilen sıralama dikkate alınmalıdır.

1. GİRİŞ VE STRATEJİK PLANIN HAZIRLIK SÜRECİ

- 1.1. Strateji Geliştirme Kurulu ve Stratejik Plan Ekibi
- 1.2. Planlama Süreci

2. DURUM ANALİZİ

- 2.1. Kurumsal Tarihçe
- 2.2. Uygulanmakta Olan Planın Değerlendirilmesi
- 2.3. Mevzuat Analizi
- 2.4. Üst Politika Belgelerinin Analizi
- 2.5. Faaliyet Alanları ile Ürün ve Hizmetlerin Belirlenmesi
- 2.6. Paydaş Analizi
- 2.7. Kuruluş İçi Analiz
 - 2.7.1. Teşkilat Yapısı
 - 2.7.2. İnsan Kaynakları
 - 2.7.3. Teknolojik Düzey
 - 2.7.4. Mali Kaynaklar
 - 2.7.5. İstatistik Veriler
- 2.8. Güçlü ve Zayıf Yönler ile Fırsatlar ve Tehditler (GZFT) Analizi
- 2.9. Tespit ve İhtiyaçların Belirlenmesi

3. GELECEĞE BAKIŞ

- 3.1. Misyon, Vizyon ve Temel Değerler
- 3.2. Misyon
- 3.3. Vizyon
- 3.4. Temel Değerler

4. AMAÇ, HEDEF VE STRATEJİLERİN BELİRLENMESİ

- 4.1. Amaç, hedef, gösterge ve stratejiler
- 4.2. Maliyetlendirme

5. İZLEME VE DEĞERLENDİRME

6. Tablo/Şekil/Grafikler/Ekler

Tablolar ve Şekiller

1. *Tablo 1: Stratejik Planlama Kurulu üyeleri*
2. *Tablo 2: Stratejik Planlama Ekibi Üyeleri*
3. Tablo 3: Öğrenci Anketi Tablosu
4. Tablo 4: Öğretmen Anketi Tablosu
5. Tablo 5 : Veli Anketi Tablosu
6. Tablo 6 : Çalışanların Eğitim Düzeyi ve Cinsiyetlerine Göre Dağılımı
7. Tablo 7 : İdari Personelin Hizmet Sürelerine İlişkin Bilgiler
8. Tablo 8 : Öğretmenlerin Hizmet Süresi
9. Tablo 9 : Yönetici ve Öğretmenlerin Katıldığı Hizmet İçi Eğitim Programları
10. Tablo 10 : Okul Rehberlik Hizmetleri
11. Tablo 11 : Teknolojik Araç - Gereç Durumu
12. Tablo 12 : Fiziki Mekan Durumu
13. Tablo 13 :Kaynak Tablosu
14. Tablo 14 : Gelir – Gider Tablosu
15. Tablo 15 : Okul Künyesi
16. Tablo 16: Okul Yerleşkesine İlişkin Bilgiler
17. Tablo 17 :Sınıf ve Öğrenci Sayıları
18. Tablo 18 : Güçlü Yönler
19. Tablo 19: Zayıf Yönler
20. Tablo 20: Fırsatlar
21. *Tablo 21 : Tehditler*
22. *Tablo 22: Maliyetlendirme*
23. *Tablo 23 :2024-2028 Stratejik Planı Faaliyet / Proje Maliyetlendirme*
24. *Şekil 1: Mustafa Özcan İlkokulu Teşkilat Şeması*

Kısaltmalar

MEB	Millî Eğitim Bakanlığı
MEM	Millî Eğitim Müdürlüğü
AR-GE	Araştırma ve Geliştirme
SP	Stratejik planlama
SA	Stratejik amaç
SH	Stratejik hedef
PH	Performans hedefi
PG	Performans göstergeleri
AB	Avrupa Birliği
GZFT	Güçlü, zayıf, Fırsat, Tehdit
YİBO	Yatılı ilköğretim Bölge Okulu
İLSİS	İl ve İlçe MEM Yönetim Bilgi Sistemi
BTS	Bilgi Teknoloji Sınıfı
HEM	Halk Eğitim Merkezi
TEŞ	Temel Eğitim Şubesi
OŞ	Orta Öğretim Şubesi
DÖŞ	Din Öğretimi Şubesi
MTEŞ	Mesleki ve teknik Eğitim Şubesi
ÖERHŞ	Özel Eğitim ve Rehberlik Şubesi
HBÖŞ	Hayat Boyu Öğrenme Şubesi

TANIMLAR

Eylem Planı: İdarenin stratejik planının uygulanmasına yönelik faaliyetleri, bu faaliyetlerden sorumlu ve ilgili birimler ile bu faaliyetlerin başlangıç ve bitiş tarihlerini içeren plandır.

Faaliyet: Belirli bir amaca ve hedefe yönelen, başlı başına bir bütünlük oluşturan, yönetilebilir ve maliyetlendirilebilir üretim veya hizmetlerdir.

Hazırlık Programı: Stratejik plan hazırlık sürecinin aşamalarını, bu aşamalarda gerçekleştirilecek faaliyetleri, bu aşama ve faaliyetlerin tamamlanacağı tarihleri gösteren zaman çizelgesini, bu faaliyetlerden sorumlu birim ve kişiler ile stratejik planlama ekibi üyelerinin isimlerini içeren ve stratejik planlama ekibi tarafından oluşturulan programdır.

Vizyon: Vizyon idarenin geleceğini sembolize eden genel amacdır. Vizyon bildiri, stratejik planın kapsadığı zaman diliminin de ötesinde, uzun vadede idarenin gerçekleştirmek istediklerini ve ulaşmak istediği yeri yansıtacak bir şekilde belirlenir.

Misyon Misyon bir idarenin var oluş sebebidir. İdarenin ne yaptığını, nasıl yaptığını ve kimin için yaptığını açıkça ifade eder. Stratejik plana temel teşkil eden misyon bildiri, idarenin sunduğu tüm hizmetler ile gerçekleştirdiği tüm faaliyetleri kapsayan bir şemsiye kavramdır.

Temel Değerler: Temel değerler, karar alıcıların idareyi yönetirken bağlı kalacakları inançları ve çalışma felsefesini yansıtır.

Hedef Kartı: Amaç ve hedef ifadeleri ile performans göstergelerini, gösterge değerlerini, göstergelerin hedefe etkisini, sorumlu ve işbirliği yapılacak birimleri, riskleri, stratejileri, maliyetleri, tespitler ve ihtiyaçları içeren karttır.

Performans Göstergesi: Stratejik planda hedeflerin ölçülebilirliğini miktar ve zaman boyutuyla ifade eden araçlardır.

Stratejiler: Stratejiler, idarenin hedeflerine nasıl ulaşılacağını gösteren kararlar bütünüdür. İyi belirlenmiş stratejiler olmaksızın hedefleri etkili bir biçimde uygulamaya geçirmek mümkün değildir.

Stratejik Plan Değerlendirme Raporu: İzleme tabloları ile değerlendirme sorularının cevaplarını içeren ve her yıl şubat ayının sonuna kadar hazırlanan rapordur.

Stratejik Plan Genelgesi: Stratejik plan hazırlık çalışmalarını başlatan, Strateji Geliştirme Kurulu üyelerinin isimlerini içeren ve bakanlıklar ile bakanlıklara bağlı, ilgili ve ilişkili kuruluşlarda Bakan, diğer kamu idareleri ve mahalli idarelerde üst yönetici tarafından yayımlanan genelgedir.

1. GİRİŞ VE STRATEJİK PLANIN HAZIRLIK SÜRECİ

1.1. Strateji Geliştirme Kurulu ve Stratejik Plan Ekibi

Stratejik plan hazırlık çalışmalarının başladığı, İl Milli Eğitim Müdürlüğü tarafından 2022/21 sayılı Genelge ile duyurulmuştur. Okulumuzun 2024–2028 Stratejik Planı, literatür taraması, durum analizi raporu, iç ve dış paydaşların görüşleri doğrultusunda hazırlanmıştır. Bu kapsamda kurul ve ekip oluşturulmuştur.

Okul Strateji Geliştirme Kurulu: Okul müdürünün başkanlığında, bir okul müdür yardımcısı, bir öğretmen ve okul/aile birliği başkanı ile bir yönetim kurulu üyesi olmak üzere 5 kişiden oluşan üst kurul kurulur.

Tablo 1: Stratejik Planlama Kurulu üyeleri

MUSTAFA ÖZCAN İLKOKULU STRATEJİ GELİŞTİRME KURULU			
No	Adı Soyadı	Görevi	
1	Uğur AKBULUT	Okul Müdürü	Komisyon Başkanı
2	Bilge ATALAY	Öğretmen	Komisyon Üyesi
3	Aysun KEMİKSİZ	Öğretmen	Komisyon Üyesi
4	Aylin YILMAZ	Öğretmen	Komisyon Üyesi
5	N. Tuğba ATALAR	Okul Aile Birliği Başkanı	Komisyon Üyesi

Tablo 2: Stratejik Planlama Ekibi Üyeleri

MUSTAFA ÖZCAN İLKOKULU STRATEJİ GELİŞTİRME KURULU			
No	Adı Soyadı	Görevi	
1	Oya TAŞKAYA	Müdür Yardımcısı	Komisyon Başkanı
2	Kürşad ARIKAN	Öğretmen	Komisyon Üyesi
3	Faruk NİZAMOĞLU	Öğretmen	Komisyon Üyesi
4	Hatice KARATAŞ	Öğretmen	Komisyon Üyesi
5	Huriye METLİ	Gönüllü Veli	Komisyon Üyesi

Okul Stratejik Planlama Ekibi: Okul müdürü tarafından görevlendirilen ve üst kurul üyesi olmayan müdür yardımcısı başkanlığında, okul/kurumun büyüklüğü ve şartları doğrultusunda öğretmenler ve gönüllü velilerden oluşur.

1.2. Planlama Süreci:

2024-2028 dönemi Stratejik planlama sürecinin belirli bir zaman dilimi içerisinde tamamlanması ve kaynakların etkin kullanımı amacıyla, ekibimiz tarafından Milli Eğitim Müdürlüğü Ar-Ge biriminin koordinasyonu doğrultusunda çalışmalar başlatılmıştır.

Stratejik planlama hazırlık süreci katılımçılık ilkesi çerçevesinde kararlar üst kurulla yapılan toplantılarla alınmıştır. Toplantılara üst kurulun yanında öğretmen ve personellerin katılımıyla gerçekleştirilmiştir.

Stratejik Planlamaya İlişkin Usul ve Esaslar Hakkında Yönetmelik gereği hazırlanan Genelge ile 2024-2028 stratejik plan çalışmaları başlatılmıştır. Genelge ekinde yer alan hazırlık programında merkez ve taşra birimlerinde stratejik planlama sürecinde yapılması gerekenler, kurulacak ekip ve kurullar ile sürece ilişkin iş takvimi belirlenmiştir.

Stratejik Planına (2023/2024) Stratejik Plan Ekibi tarafından Okul Müdürümüz başkanlığında çalışma ve yol haritasını belirledikten sonra başlanmıştır.

Stratejik Planlama Çalışmaları kapsamında paydaş memnuniyet anketleri uygulanmış ve elde edilen sonuçlar analiz edilmiştir. Bu anketlerden elde edilen sonuçlar ve GZFT analiz sonuçları mevcut durum ile ilgili veriler toplanmıştır.

Kalite Kurulu tarafından tüm iç ve dış paydaşların görüş ve önerileri bilimsel yöntemlerle analiz edilerek planlı bir ekip çalışmasıyla stratejik planımız hazırlanmaya başlanmıştır.

Bu çalışmada izlenen adımlar;

1. Kurumumuzun var oluş nedeni (misyon), ulaşmak istenilen nokta (vizyon) belirlenip okulumuzun tüm paydaşlarının da görüş ve önerileri alınarak vizyona ulaşmak için gerekli olan stratejik amaçlar belirlendi. Stratejik amaçlar belirlenirken aşağıdaki hususlar dikkate alındı

- ☐ İl Milli Eğitim Müdürlüğü'nün Stratejik Plan taslağı ile uyumlu olmasına
- ☐ Okul içinde faaliyetlerimiz kapsamında iyileştirilmesi veya önlem alınması gereken alanlarla ilgili stratejik amaçlar
- ☐ Okul içinde ve faaliyetler kapsamında yapılması düşünülen yeniliklerle ilgili stratejik amaçlar
- ☐ Yasalar kapsamında yapmak zorunda olduğumuz faaliyetlerle ilgili stratejik amaçlar olarak da ele alındığında.

2. Stratejik amaçların gerçekleştirilebilmesi için hedefler konuldu. Hedefler stratejik amaçlarla ilgili olarak belirlendi. Hedeflerin ölçülebilir , gerçekçi açık ve anlaşılır olmasına özen gösterildi.

3. Hedeflere uygun belli bir amaca yönelik yönetilebilir, maliyetlendirilebilir faaliyetler belirlendi.

4. Faaliyetlerin gerçekleştirilebilmesi için sorumlu ekipler ve zaman belirtildi.
5. Faaliyetlerin başarısını ölçmek için "Performans Göstergeleri" tanımlandı.
6. Strateji alt hedefler ve faaliyetler belirlenirken yapmak zorunda olunan faaliyetler, paydaşların önerileri, çalışanların önerileri ve GZFT analizleri göz önünde bulunduruldu.
7. GZFT çalışmasında ortaya çıkan zayıf yönlerimiz iyileştirilmeye, tehditler bertaraf edilmeyi; güçlü yanlarımız ve fırsatlarımız değerlendirilerek kurumumuzun çalışmalarında fark yaratılmaya özen gösterildi.
8. Strateji, Hedef ve Faaliyetler kesinleştikten sonra her bir faaliyetin maliyetlendirilmesi yapıldı.
9. Maliyeti hesaplanan her faaliyet için kullanılacak kaynaklar belirtildi. Maliyet ve kaynağı hesaplanan her bir faaliyet toplamları hesaplanarak her stratejik amacın bütçesi ve oradan da toplam plan bütçesi oluşturuldu.

Okulumuz stratejik planlama çalışmasına GZTF analizinin tüm personelin ve öğretmenlerin katılımıyla uzun bir çalışma sonucu şekillenmiştir. Bu süreçte okulumuzun amaçları ,hedefleri, hedeflere ulaşmak için gereken strateji, eylem planı ve sonuçta başarı ve başarısızlığın göstergeleri ortaya konulmuştur. Stratejik planda belirlenen hedeflerimizi ne ölçüde gerçekleştirdiğimiz, plan dönemi içindeki her altı ayda bir gözden geçirilecek ve gereken revizyon yapılacaktır.

Planın hazırlanmasında emeği geçen öğretmen, öğrenci, velilerimize, Okul Gelişim Yönetim Ekibine ve planın hazırlanmasında ve uygulanmasında yardımcı olan İl, İlçe Milli Eğitim Müdürlüğü ve AR-GE birimine teşekkür ederiz.

2. DURUM ANALİZİ

Durum analizi bölümünde okulumuzun mevcut durumu ortaya konularak neredeyiz sorusuna yanıt bulunmaya çalışılmıştır.

Bu kapsamda okulumuzun kısa tanıtımı, okul künyesi ve temel istatistikleri, paydaş analizi ve görüşleri ile okulumuzun Güçlü Zayıf Fırsat ve Tehditlerinin (GZFT) ele alındığı analize yer verilmiştir.

2.1. Kurumsal Tarihçe

A. Tarihi gelişimi

Türk Bilim Hayatına çok büyük katkılar sağlayan, yurt dışında ve yurt içinde birçok üniversitelerde öğrenciler yetiştiren ve beldemizle okulumuzun buluşmasını sağlayan eğitim gönüllüsü Sayın Prof.Dr. Mustafa ÖZCAN Hocamızın ve ailesinin girişimleri ile;

2 Mayıs 2011 tarihinde Sayın Valimizle Protokolü imzalanmış, 9 Mayıs 2011 tarihinde ihalesi yapılarak 18 Temmuz 2011 tarihinde yapımına başlanmıştır. 2012 Ocak ayında 12 derslikli toplam 12 bölümden oluşan 10415 tip proje ile 1 yıl gibi bir sürede tamamlanmıştır. 26 Haziran 2012 tarihinde de Valilik Makamının onayı ile Sayın Hocamızın ismini taşıyan Mustafa Özcan İlkokulu olarak ismini almıştır. 2012 Temmuz ayında ise 14 öğretmenimizin ataması yapılmıştır.

2012 Temmuz ayında 1 Kurucu Müdür ve 14 öğretmenin ataması yapılmıştır.

B. Kurumun yapısı

Mustafa Özcan İlkokulu, 1 Müdür, 1 Müdür Yardımcısı, 18 Öğretmen, 3 Hizmetli ile eğitim öğretim hizmeti vermektedir. Okulumuzda toplam 280 öğrencimiz vardır.

Okulun finansman kaynakları: Okul Aile Birliği gelirleri ve hayırsever katkılarıdır.

Okul içinde olumlu ve etkili bir kurum kültürü vardır. Yatay ve dikey iletişim sağlıklıdır. Okulda karar alma süreçlerine herkesin katılımı sağlanır.

Okulumuzda öğrenci merkezli eğitim modelleri uygulanmaktadır.

Okulumuzda veli, çevre, okul işbirliği üst düzeydedir. Bakanlığımızın eğitim politikaları benimsenir ve okula hemen aktarılır.

Planlı Okul Gelişim Modeli ve TKY uygulamaları kapsamında TKY felsefesine ve ilkelerine uygun olarak model çalışmaları etkili şekilde yürütülür. OGYE yoluyla, çalışmalarda eğitime taraf olan herkes temsil edilir. Okulda çalışmalarda ekip çalışması benimsenmiştir. Her öğretmen eğitim teknolojisini kullanmayı bilir ve bilgilerini öğretme sürecine aktarır.

2.2. Uygulanmakta Olan Stratejik Planın Değerlendirilmesi

Eğitimde başarıyı yakalamak için planlama yapılması gerekmektedir. Millî Eğitim Bakanlığı bu amaçla 2009 yılında tüm okul ve kurumlarda stratejik plan hazırlama ve uygulama sürecini başlatmıştır. Okulumuz stratejik plan hazırlama kapsamında, 2015-2019 yıllarını kapsayan birinci, 2019-2023 yıllarını kapsayan ikinci stratejik planları hazırlanarak yayımlanmıştır. Müdürlüğümüzün 2024-2028 yıllarını kapsayan üçüncü dönem stratejik plan çalışmaları Bakanlığımızla birlikte hazırlanmaya başlanmıştır. 2019 yılında yürürlüğe giren Mustafa Özcan İlkokulu 2019- 2023 Stratejik Planı; stratejik plan hazırlık süreci, durum analizi, misyon, vizyon ve temel değerler, amaç , hedef ve eylemler ile maliyetlendirme olmak üzere beş bölümden oluşturulmuştur. 2019 2023 stratejik planının ülkemizin ve dünyanın içinde bulunduğu salgının yoğun yaşandığı ve salgına bağlı tedbirlerin alındığı bir döneme denk gelmiştir. 2020 ve 2021 yılları arasında okulların uzaktan eğitime geçmesinden dolayı hedefin üstünde olan bazı göstergelerimizde düşüşler meydana gelmiştir.

Mustafa Özcan İlkokulu, 2024-2028 Stratejik Planı dönemi için idarenin güçlü yönlerinden ve fırsatlarından yararlanarak, önceki deneyimlerden ilham alarak günümüz ve gelecek hedeflerine uygun, ulaşılabilir performans göstergelerini belirlemeye yönelik çalışmalar yapmıştır.

2.3. Yasal Yükümlülükler ve Mevzuat Analizi

<i>Yasal Yükümlülük (Görevler)</i>	<i>Dayanak (Kanun, Yönetmelik, Genelge adı ve no'su)</i>
Her Türk çocuğuna iyi bir vatandaş olmak için gerekli temel bilgi, beceri, davranış ve alışkanlıkları kazandırmak; onu milli ahlak anlayışına uygun olarak yetiştirmek.	* 1739 sayılı kanunun 23. maddesi * 222 sayılı kanunun 1. maddesi, * İlköğretim Kurumları Yönetmeliğinin 5. Maddesi
Her Türk çocuğunu ilgi, istidat ve kabiliyetleri yönünden yetiştirerek hayata ve üst öğrenime hazırlamak.	* 1739 sayılı kanunun 23. maddesi.
Öğrencilere, Atatürk ilke ve inkılâplarını benimsetme; Türkiye Cumhuriyeti Anayasası'na ve demokrasinin ilkelerine, insan hakları, çocuk hakları ve uluslararası sözleşmelere uygun olarak haklarını kullanma, başkalarının haklarına saygı duyma, görevini yapma ve sorumluluk yüklenebilen birey olma bilincini kazandırmak.	* İlköğretim Kurumları Yönetmeliğinin 5. Maddesi

2.4. Üst Politika Belgeleri Analizi

Üst Politika Belgeleri	
12. Kalkınma Planı	Cumhurbaşkanlığı Programı
Orta Vadeli Program	Cumhurbaşkanlığı Yıllık Programı
Millî Eğitim Bakanlığı Stratejik Planı	Mersin İl Millî Eğitim Müdürlüğü Stratejik Planı
Silifke İlçe Millî Eğitim Müdürlüğü Stratejik Planı	

2.5. Faaliyet Alanları ile Ürün/Hizmetlerin Belirlenmesi

Faaliyet Alanı	Ürün/Hizmetler
Eğitim-Öğretim Hizmetleri	<ol style="list-style-type: none">1. Eğitim-öğretim iş ve işlemleri2. Ders Dışı Faaliyet İş ve İşlemleri3. Özel Eğitim Hizmetleri4. Kurum Teknolojik Altyapı Hizmetleri5. Anma ve Kutlama Programlarının Yürütülmesi6. Sosyal, Kültürel, Sportif Etkinlikler7. Öğrenci İşleri (kayıt, nakil, ders programları vb.)8. Zümre Toplantılarının Planlanması ve Yürütülmesi9. Mezunlar
Stratejik Planlama, Araştırma-Geliştirme	<ol style="list-style-type: none">1. Stratejik Planlama İşlemleri2. İhtiyaç Analizleri3. Eğitime İlişkin Verilerin Kayıtlanması4. Araştırma-Geliştirme Çalışmaları5. Projeler Koordinasyon
İnsan Kaynaklarının Gelişimi	<ol style="list-style-type: none">1. Personel Özlük İşlemleri2. Norm Kadro İşlemleri3. Hizmet içi Eğitim Faaliyetleri
Fiziki ve Mali Destek	<ol style="list-style-type: none">1. Okul Güvenliğinin Sağlanması2. Ders Kitaplarının Dağıtımı3. Taşınır Mal İşlemleri4. Taşınır Eğitim İşlemleri5. Temizlik, Güvenlik, Isıtma, Aydınlatma Hizmetleri6. Evrak Kabul, Yönlendirme ve Dağıtım İşlemleri7. Arşiv Hizmetleri8. Sivil Savunma İşlemleri
Denetim ve Rehberlik	<ol style="list-style-type: none">1. Okul/Kurumların Teftiş ve Denetimi2. Öğretmenlere Rehberlik ve İşbaşında Yetiştirme Hizmetleri3. Ön İnceleme, İnceleme ve Soruşturma Hizmetleri

Halkla İlişkiler	<ol style="list-style-type: none"> 1. Bilgi Edinme Başvurularının Cevaplanması 2. Protokol İş ve İşlemleri 3. Basın, Halk ve Ziyaretçilerle İlişkiler 4. Okul-Aile İşbirliği
Rehberlik Faaliyetleri	<ol style="list-style-type: none"> 1. Öğrencilere rehberlik hizmetinin sunulması 2. Velilere yönelik rehberlik çalışmalarının yapılması 3. Rehberlik faaliyetlerinin yürütülmesi

2.6. Paydaş Analizi

Stratejik planlama ve kalite yönetiminin temel unsurlarından birisi katılımcılıktır. Stratejik planın sahiplenilmesi ve uygulamanın etkinliğini artırmak amacıyla okulumuzun etkileşim içinde olduğu paydaşların görüşleri dikkate alınmıştır.

Paydaşlar, idarenin ürün ve hizmetleriyle ilgisi olan, idareden doğrudan veya dolaylı, olumlu ya da olumsuz yönde etkilenen veya idareyi etkileyen kişi, grup veya kurumlardır.

1- Paydaşların Tespiti

Paydaş Adı	İç Paydaş	Dış Paydaş
Silifke Kaymakamlığı		√
Silifke İlçe Milli Eğitim Müdürlüğü İdare ve Personelleri		√
Öğretmenler	√	
Öğrenciler	√	
Veliler		
Okul Müdürlükleri	√	
RAM		√
Silifke Belediyesi		√
Gençlik Hizmetleri ve Spor İlçe Müdürlüğü		√
İlçe Sağlık Müdürlüğü		√
Aile ve Sosyal Politikalar İlçe Müdürlüğü		√
Mahalle Muhtarlığı		√
Özel Eğitim ve Rehabilitasyon Merkezleri		√
Hayırseverler		√
Eğitim sendikaları		√
Medya		√
İlçe Emniyet Müdürlüğü		√
İlçe Müftülüğü		√

2- Paydaşların Önceliklendirilmesi

Paydaşların önceliklendirilmesinde paydaşların etki ve önem derecesi dikkate alınarak tespit edilmiştir. Paydaşların önceliklendirilmesi, etki ve önemlerinin tespit edilmesinde Paydaş Etki/Önem Matrisi tablosundan yararlanılmıştır.

Paydaş Adı	İç Paydaş	Dış Paydaş	Önem Derecesi	Etki Derecesi	Önceliği
Silifke Kaymakamlığı		√	5	5	5
İlçe Milli Eğitim Müdürlüğü İdare ve Personelleri		√	5	5	5
Öğretmenler	√		5	5	5
Öğrenciler	√		5	5	5
Veliler			5	5	5
Okul Müdürlükleri	√		5	5	5
RAM		√	3	5	5
Silifke Belediyesi		√	4	4	4
Gençlik Hizmetleri ve Spor İlçe Müdürlüğü		√	3	3	3
Silifke İlçe Sağlık Müdürlüğü		√	3	3	3
Ail eve Sosyal Politikalar İlçe Müdürlüğü		√	3	3	3
Mahalle Muhtarlığı		√	4	4	4
Özel Eğitim ve Rehabilitasyon Merkezleri		√	3	3	3
Hayırseverler		√	4	4	4
Eğitim sendikaları		√	3	3	3
Medya		√	2	2	2
İlçe Emniyet Müdürlüğü		√	4	4	4
İlçe Müftülüğü		√	4	4	4
Önem Derecesi: 1, 2, 3 gözet; 4,5 birlikte çalış					
Etki Derecesi: 1, 2, 3 İzle; 4, 5 bilgilendir					
Önceliği: 5=Tam; 4=Çok; 3=Orta; 2=Az; 1=Hiç					

3- Paydaş görüş ve önerilerinin alınması ve değerlendirilmesi

Mustafa Özcan İlkokulu olarak öğrenci, öğretmen ve personellere “Durum Tespit Çalışması” anketlerini göndererek ilgili paydaşlarımızın Durum Tespit Çalışmasında yer almaları istenmiştir. Böylece Mustafa Özcan İlkokulunun durum tespitinde bütün bağlı birimlerin ortak katılımı doğrultusunda paydaşlarımızın görüş ve beklentileri yapılan anketlerle tespit edilmiştir. Paydaş anketi okul çalışanları ve öğrencilere uygulanmıştır. Ankete 132 Kişi katılmıştır.

3.1. Paydaşların Müdürlük Faaliyetlerinden Memnuniyet Düzeyi:

Öğrenci Anketi Sonuçları:

“İç Paydaş Öğrenci görüş ve değerlendirmeleri” anket formu doğrultusunda öğrenci memnuniyet anketi uygulanmıştır. Memnuniyet anketi sonuç ve yüzdelik sonuç olarak aşağıdaki gibidir.

Öğrenci Anketi Sonuçları

ÖĞRENCİ MEMNUNİYET ANKETİ		MEMNUNİYET ANKET SONUCU	
SIRA NO	GÖSTERGELER	SONUÇ	SONUÇ %
1	İhtiyaç duyduğumda okul çalışanlarıyla rahatlıkla görüşebiliyorum.	4,76	95,00
2	Okul müdürü ile ihtiyaç duyduğumda rahatlıkla konuşabiliyorum.	4,75	95,00
3	Okula ilettiğimiz öneri ve isteklerimiz dikkate alınır.	4,73	95,00
4	Okulda kendimi güvende hissediyorum.	4,93	99,00
5	Okulda öğrencilerle ilgili alınan kararlarda bizlerin görüşleri alınır.	4,64	93,00
6	Öğretmenler yeniliğe açık olarak derslerin işlenişinde çeşitli yöntemler kullanmaktadır.	4,80	96,00
7	Derslerde konuya göre uygun araç gereçler kullanılmaktadır.	4,85	97,00
8	Teneffüslerde ihtiyaçlarımı giderebiliyorum.	4,86	97,00
9	Okulun içi ve dışı temizdir.	4,76	95,00
10	Okulun binası ve diğer fiziki mekanlar yeterlidir.	4,53	91,00
11	Okul kantininde satılan malzemeler sağlıklı ve güvenlidir.	4,75	95,00
12	Okulumuzda yeterli miktarda sanatsal ve kültürel faaliyetler düzenlenmektedir.	4,64	93,00
GENEL DEĞERLENDİRME		4,75	95,07

TABLO 3: ÖĞRENCİ MEMNUNİYET ANKETİ

Öğretmen Anketi Sonuçları:

“İç Paydaş Öğretmen görüş ve değerlendirmeleri” anket formu doğrultusunda öğrenci memnuniyet anketi uygulanmıştır. Memnuniyet anketi sonuç ve yüzdeler sonu olarak ařađıdaki gibidir.

Öğretmen Anketi Sonuçları

MUSTAFA ÖZCAN İLKOKULU		STRATEJİK PLANI (2024-2028)	
“ İÇ PAYDAŞ ÖĞRETMEN GÖRÜŞ VE DEĞERLENDİRMELERİ” ANKET FORMU		ANKET SONUCU	
SIRA NO	GÖSTERGELER	SONUÇ	SONUÇ %
1	Okulumuzda alınan kararlar, çalışanların katılımıyla alınır.	4,72	94,00
2	Kurumdaki tüm duyurular çalışanlara zamanında iletilir.	4,90	98,00
3	Her türlü ödüllendirmede adil olma, tarafsızlık ve objektiflik esastır.	4,51	90,00
4	Kendimi, okulun değerli bir üyesi olarak görürüm.	4,64	93,00
5	Çalıştığım okul bana kendimi geliştirme imkânı tanımaktadır.	4,77	95,00
6	Okul, teknik araç ve gere yönünden yeterli donanıma sahiptir.	4,67	93,00
7	Okulda çalışanlara yönelik sosyal ve kültürel faaliyetler düzenlenir.	4,67	93,00
8	Okulda öğretmenler arasında ayırım yapılmamaktadır.	4,59	92,00
9	Okulumuzda yerelde ve toplum üzerinde olumlu etki bırakacak çalışmalar yapmaktadır.	4,95	99,00
10	Yöneticilerimiz, yaratıcı ve yenilikçi düşüncelerin üretilmesini teşvik etmektedir.	4,90	98,00
11	Yöneticiler, okulun vizyonunu, stratejilerini, iyileştirmeye açık alanlarını vs. çalışanlarla paylaşır.	4,92	98,00
12	Okulumuzda sadece öğretmenlerin kullanımına tahsis edilmiş yerler yeterlidir.	4,62	92,00
13	Alanıma ilişkin yenilik ve gelişmeleri takip eder ve kendimi güncellerim.	4,82	96,00
GENEL DEĞERLENDİRME		4,74	94,87

TABLO 4: ÖĞRETMEN MEMNUNİYET ANKETİ

Veli Anketi Sonuçları:

“İç Paydaş Veli görüş ve değerlendirmeleri” anket formu doğrultusunda öğrenci memnuniyet anketi uygulanmıştır. Memnuniyet anketi sonuç ve yüzdeler sonu olarak ařađıdaki gibidir.

Veli Anketi Sonuçları

MUSTAFA ÖZCAN İLKOKULU		STRATEJİK PLANI (2024-2028)	
“ İÇ PAYDAŞ ÖĞRENCİ GÖRÜŞ VE DEĞERLENDİRMELERİ” ANKET FORMU			
ÖĞRENCİ MEMNUNİYET ANKETİ		MEMNUNİYET ANKET SONUCU	
SIRA NO	GÖSTERGELER	SONUÇ	SONUÇ %
1	İhtiyaç duyduğumda okul çalışanlarıyla rahatlıkla görüşebiliyorum.	4,65	93,02
2	Okul müdürü ile ihtiyaç duyduğumda rahatlıkla konuşabiliyorum.	4,70	93,95
3	Okula ilettiğimiz öneri ve isteklerimiz dikkate alınır.	4,48	89,53
4	Okulda kendimi güvende hissediyorum.	4,70	93,95
5	Okulda öğrencilerle ilgili alınan kararl arda bizlerin görüşleri alınır.	4,83	96,51
6	Öğretmenler yeniliğe açık olarak derslerin işlenişinde çeşitli yöntemler kullanmaktadır.	4,59	91,95
7	Derslerde konuya göre uygun araç gereçler kullanılmaktadır.	4,66	93,26
8	Teneffüslerde ihtiyaçlarımı giderebiliyorum.	4,90	97,91
9	Okulun içi ve dışı temizdir.	4,70	93,95
10	Okulun binası ve diğer fiziki mekanlar yeterlidir.	4,58	91,63
11	Okul kantininde satılan malzemeler sağlıklı ve güvenlidir.	4,70	93,95
12	Okulumuzda yeterli miktarda sanatsal ve kültürel faaliyetler düzenlenmektedir.	4,65	93,02
GENEL DEĞERLENDİRME		4,67	93,42

TABLO 5: VELİ MEMNUNİYET ANKETİ

3.2. Öncelik Verilmesi Gerekli Görülen Faaliyet Alanları:

1. Okul bahçesinin dar olması.
2. Rehber öğretmen olmaması
3. Kantinin yetersiz olması.

4.1. Memnun Olunan Faaliyet Alanları:

1. Okulun güvenli olması.
2. Çalışanların ve öğretmenlerin güler yüzlü olması.
3. Okulun ve çevresinin temiz olması.
4. Okulda çocuk parkının bulunması.
5. Okulumuz çalışanları ve idarecileri ile öğretmenler arasında etkili iletişim olması
6. Binanın yeni ve planlı olması.
7. Okulun bulunduğu yerin konumunun ve manzarasının iyi olması
8. Öğrencilerin verimli bir eğitim öğretim görüyor olması
9. Okulda spor salonunun bulunması.

2.7. Okul/ Kurum İçi Analiz

2.7.1. Kurum içi analiz

Okul/Kurum İçi	Analiz İçerik Tablosu
Öğrenci sayıları	Okulumuzda 2 anasınıfı şubesi, 3 1. Sınıf şubesi , 3 2. Sınıf şubesi , 2 3. Sınıf şubesi ve 3 4.sınıf şubesi olmak üzere toplam13 şube vardır. Okulumuzda 132 erkek öğrenci , 148 kız öğrenci olmak üzere toplam 280 öğrenci mevcuttur. Okulumuzda 3 kaynaştırma öğrencisi, 3 zeb öğrencisi bulunmaktadır. Okulumuzda 5 tane yabancı uyruklu öğrenci bulunmaktadır.
Akademik başarı verileri	Okulumuzda akademik başarı %100 dür.
Sosyal-kültürel-bilimsel ve sportif başarı verileri	2019-2020 yıllarında ---- Türkiye Zeka Vakfı Zeka Oyunları İl ikinciliği --- Satranç turnuvası İlçe Üçüncülüğü. ---- Akıl oyunları Equilibrio ilçe birinciliği 2021-2022 yıllarında Resim yarışması ilçe ikinciliği ---- Muathai il birinciliği ---- Muathai Türkiye üçüncülüğü ---- Artistik jimnastik il ikinciliği 2022-2023 yıllarında ---- Satranç turnuvası ilçe birinciliği 2023- 2024 yıllarında ---- Rosatom satranç turnuvası ilçe birinciliği
Öğrenme stilleri envanteri	Rehber öğretmenimiz bulunmamaktadır.
Devam-devamsızlık verileri	Okulumuzda süresiz devamsız olan 1 öğrenci bulunmaktadır.
Okul disiplinini etkileyen faktörler anketi	Rehber öğretmenimiz bulunmamaktadır.
İnsan kaynakları verileri	Okulumuzda 2 idareci , 17 öğretmen, 3 yardımcı personel olmak üzere 22 kişi mevcuttur.2 idarecimiz ve 3 öğretmenimiz yüksek lisans mezunu, 14 öğretmenimiz lisans mezunu, 2 yardımcı personelimiz ortaokul mezunu ve 1 yardımcı personelimiz lise mezunudur.
Öğretmenlerin hizmetiçi eğitime katılma oranları	Okulumuzda 17 öğretmen ve 2 idareci olmak üzere toplam 19 öğretmen vardır. Okulumuzdaki tüm öğretmenler hizmet içi eğitime katılmıştır. Öğretmenlerin hizmet içi eğitime katılma oranları %100 dür.
Öğrenme ortamı verileri	Okulumuz zemin+2 kat olmak üzere tek ana binadan oluşmaktadır. Okulumuzda kapalı spor salonu, kütüphane ve konferans salonu mevcuttur. 13 derslik , müdür yardımcısı odası, müdür odası ve öğretmenle odası bulunmaktadır.
Okul/kurum ortamını değerlendirme anketi	Okulumuzda rehber öğretmen yoktur.

2.7.2. İnsan Kaynakları

Okullarda insan kaynaklarını, organizasyonel amaçlar doğrultusunda en verimli şekilde kullanmak; insan kaynağının iç ve dış gelişmelere uygun olarak etkin bir şekilde planlanmasını, geliştirilmesini ve değerlendirilmesini sağlamak kurumun verimliliği açısından büyük önem taşımaktadır.

Tablo 6: Mustafa Özcan İlkokulu Çalışanlarının Eğitim Düzeyi ve Cinsiyetine Göre Dağılım

	DOKTORA			YÜKSEK LİSANS			LİSANS			ÖNLİSANS			LİSE VE ALTI		
	E	K	T	E	K	T	E	K	T	E	K	T	E	K	T
Okul Müdürü	0	0	0	1	0	1	0	0	0	0	0	0	0	0	0
Müdür yardımcıları	0	0	0	0	1	1	0	0	0	0	0	0	0	0	0
Branş Öğretmenleri	0	0	0	0	2	2	7	8	15	0	0	0	0	0	0
Yardımcı Personeller	0	0	0	0	0	0	0	0	0	0	0	0	0	3	3
TOPLAM	0	0	0	1	3	4	7	8	15	0	0	0	0	3	3

Tablo 7 : İdari Personelin Hizmet Süresine İlişkin Bilgiler

Hizmet Süreleri	2024 Yıl İtibarıyla	
	Kişi Sayısı	%
1-4 Yıl	0	0
5-6 Yıl	0	0
7-10 Yıl	0	0
10 ve Üzeri	2	% 9

Tablo 8 . Öğretmenlerin Hizmet Süreleri (Yıl İtibarıyla)

Hizmet Süreleri	Branşı	Kadın	Erkek	Toplam
		Sınıf Öğretmeni		
1-3 Yıl	Sınıf Öğretmeni	0	0	0
4-6 Yıl	Sınıf Öğretmeni	1	0	1
7-10 Yıl	Sınıf Öğretmeni	2	0	2
11-15 Yıl	Sınıf Öğretmeni	4	1	5
16-20	Sınıf Öğretmeni	0	1	1
20 ve üzeri	Sınıf Öğretmeni / İngilizce Öğretmeni	3	5	8

Tablo 9:Yönetici ve Öğretmenlerin Katıldığı Hizmet İçi Eğitim Programları

Adı ve Soyadı	Branşı	Katıldığı Hizmet İçi Eğitim Sayısı
UĞUR AKBULUT	SINIF ÖĞRETMENİ	61
OYA TAŞKAYA	SINIF ÖĞRETMENİ	25
AHMET CAN	SINIF ÖĞRETMENİ	44
AYLİN YILMAZ	SINIF ÖĞRETMENİ	33
AYSUN KEMİKSİZ	SINIF ÖĞRETMENİ	40
BİLGE ATALAY	SINIF ÖĞRETMENİ	35
EKREM GÜVEN	SINIF ÖĞRETMENİ	34
EVREN ZEYTİN	SINIF ÖĞRETMENİ	101
FARUK NİZAMOĞLU	SINIF ÖĞRETMENİ	109
HATİCE KARATAŞ	SINIF ÖĞRETMENİ	56
KÜBRA BİLGİN KALA	SINIF ÖĞRETMENİ	54
KÜRŞAD ARIKAN	SINIF ÖĞRETMENİ	39
MAKBULE DEMİR	SINIF ÖĞRETMENİ	84
MUSTAFA KESKİN	SINIF ÖĞRETMENİ	53
NAZLI YİĞİT AYDOĞAN	SINIF ÖĞRETMENİ	51
ÖMER KAŞIKCI	SINIF ÖĞRETMENİ	34
SONAY YILDIZ TRAK	SINIF ÖĞRETMENİ	56
MERYEM GENÇ	SINIF ÖĞRETMENİ	21
ASENA BORAN	İNGİLİZCE ÖĞRT	37

Tablo 10 : Okul/kurum Rehberlik Hizmetleri

Mevcut Kapasite				Mevcut Kapasite Kullanımı ve Performans					
Psikolojik Danışman Norm Sayısı	Görev Yapan Psikolojik Danışman Sayısı	İhtiyaç Duyulan Psikolojik Danışman Sayısı	Görüşme Odası Sayısı	Danışmanlık Hizmeti Alan			Rehberlik Hizmetleri İle İlgili Düzenlenen Eğitim/Paylaşım Toplantısı vb. Faaliyet Sayısı		
				Öğrenci Sayısı	Öğretmen Sayısı	Veli Sayısı	Öğretmenlere Yönelik	Öğrencilere Yönelik	Velilere Yönelik
0	0	1	0	0	0	0	0	0	0

2.7.3. Teknolojik Düzey

Okul hizmetlerinin, yararlanıcılara daha hızlı ve etkili şekilde sunulması için güncel teknolojik araçlar etkin bir biçimde kullanılmaktadır. Bu kapsamda modüler bir yapıda kurgulanmış olan Millî Eğitim Bakanlığı Bilgi İşlem Sistemi (MEBBİS) ile kurumsal ve bireysel iş ve işlemlerin büyük bölümü yürütülmektedir. Aynı zamanda sistemde personel ve öğrencilerin bilgileri bulunmaktadır. e-Okul, Veli Bilgilendirme Sistemi gibi modüllere ulaşılarak çalışmalar yürütülmektedir. Müdürlüğümüz resmi yazışmaları elektronik ortamda Doküman Yönetim Sistemi (DYS) üzerinden yapılmaktadır.

Tablo 11 : Teknolojik Araç-Gereç Durumu

Araç-Gereçler	2021	2022	2023	İhtiyaç
Akıllı Tahta Sayısı	14	14	14	-
Masaüstü Bilgisayar Sayısı	3	3	3	-
Taşınabilir Bilgisayar Sayısı	1	1	1	-
Projeksiyon Sayısı	2	2	2	-
Fotokopi Makinası Sayısı	2	2	2	-
Yazıcı Sayısı	3	3	3	-
TV Sayısı	1	1	1	-

Tablo 12 : Fiziki Mekân Durumu

Fiziki Mekân	Var	Yok	Adedi	İhtiyaç	Açıklama
Öğretmen Çalışma Odası	X	-	1	-	
Kütüphane	X	-	1	-	
Rehberlik Servisi	-	X	0	1	
Resim Odası	-	X	0	1	
Müzik Odası	-	X	0	1	
Çok Amaçlı Salon	X	-	1	-	
Spor Salonu	X	-	1	-	

2.7.4. Mali Kaynaklar

Kurumun mali kaynakları, bütçe büyüklüğü, döner sermaye, okul-aile birliği gelirleri, kantin vb. gelirler ve harcama kalemleri ortaya konulur. Bütçe işlemlerinin kim tarafından yürütüldüğü belirtilir. Enflasyon oranı da dikkate alınarak plan dönemi boyunca gerçekleşecek kaynak artışı tahmini olarak belirlenir.

Tablo13 : Kaynak Tablosu

Kaynaklar	2024	2025	2026	2027	2028
Genel Bütçe	39000	50000	65000	80000	101000
Okul Aile Birliği	10000	14000	18000	28000	40000
Kira Gelirleri	3000	4000	5000	6000	7000
TOPLAM	52.000	68.000	88.000	114.000	148.000

Tablo 14 : Gelir-Gider Tablosu

YILLAR	2021		2022		2023	
HARCAMA KALEMLERİ	GELİR	GİDER	GELİR	GİDER	GELİR	GİDER
Temizlik	9544	860	14566	6210	40734	
Küçük Onarım		3875		3823		21853
Bilgisayar Harcamaları		600		1985		9380
Büro Makinaları Harcamaları		410		300		3250
Kırtasiye		650		350		
GENEL TOPLAM		6395		12.668		34.483

2.7.5. İstatistiki Veriler

Okulun Mevcut Durumu: Temel İstatistikler

Okul Künyesi

Okulumuzun temel girdilerine ilişkin bilgiler altta yer alan okul künyesine ilişkin tabloda yer almaktadır.

Temel Bilgiler Tablosu- Okul Künyesi

İli: Mersin		İlçesi: Silifke			
Adres:	Taşucu Mah. 75. Sok No:5 Silifke	Coğrafi Konum (link):	https://yandex.com.tr/harita/org/mustafa_ozcan_ilkokulu/14142262734/?ll=33.907764%2C36.307141&z=13		
Telefon Numarası:	324-7412439.	Faks Numarası:			
e- Posta Adresi:	743844@meb.k12.tr	Web sayfası adresi:	mustafaozcanilkokulu.meb.k12.tr		
Kurum Kodu:	743844	Öğretim Şekli:	Tam öğretim		
Okulun Hizmete Giriş Tarihi : 01.09.2012		Toplam Çalışan Sayısı	22		
Öğrenci Sayısı:	Kız	148	Öğretmen Sayısı	Kadın	11
	Erkek	132		Erkek	8
	Toplam	280		Toplam	19
Derslik Başına Düşen Öğrenci Sayısı		:21,53	Şube Başına Düşen Öğrenci Sayısı		:21,53
Öğretmen Başına Düşen Öğrenci Sayısı		14,73	Şube Başına 30'dan Fazla Öğrencisi Olan Şube Sayısı		0

TABLO 15: OKUL KÜNYESİ

Okulumuz Bina ve Alanları

Okulumuzun binası ile açık ve kapalı alanlarına ilişkin temel bilgiler altta yer almaktadır.

Okul Yerleşkesine İlişkin Bilgiler

Okul Bölümleri		Özel Alanlar	Var	Yok
Okul Kat Sayısı	3	Çok Amaçlı Salon	x	
Derslik Sayısı	13	Çok Amaçlı Saha		X
Derslik Alanları (m2)	45	Kütüphane	x	
Kullanılan Derslik Sayısı	13	Fen Laboratuvarı		X
Şube Sayısı	13	Bilgisayar Laboratuvarı		X
İdari Odaların Alanı (m2)	24	İş Atölyesi		X
Öğretmenler Odası (m2)	30	Beceri Atölyesi		X
Okul Oturum Alanı (m2)	655	Pansiyon		X
Okul Bahçesi (Açık Alan)(m2)	3845			
Okul Kapalı Alan (m2)	1965			
Sanatsal, bilimsel ve sportif amaçlı toplam alan (m ²)	261			
Kantin (m2)	13			
Tuvalet Sayısı	22			
Beceri atölyesi	0			

TABLO 16 :OKUL YERLEŞKESİNE İLİŞKİN BİLGİLER

Sınıf ve Öğrenci Bilgileri

Okulumuzda yer alan sınıfların öğrenci sayıları alttaki tabloda verilmiştir.

SINIFI	Erkek	Kız	Toplam	SINIFI	Erkek	Kız	Toplam
Anasınıfı / A	10	16	26	2/C	11	7	18
Anasınıfı / B	13	13	26	3/A	12	13	25
1/A	11	11	22	3/B	14	10	24
1/B	9	14	23	4/A	9	11	20
1/C	7	10	17	4/B	12	8	20
2/A	11	7	18	4/C	7	13	20
2/B	6	15	21	TOPLAM	132	148	280

TABLO 17 :SINIF VE ÖĞRENCİ SAYILARI

2.7.6. Kurum Kültürü Analizi

Kültür, toplumsal gelişme süreci içinde oluşturulan bütün maddî ve manevî değerler ile bunları yapmada sonraki nesillere iletmeye kullanılan insanın doğal ve toplumsal çevresine egemenliğinin ölçüsünü gösteren araçların bütünüdür.

Kurum kültürü, kurumun kendine özgü inanç ve değerlerinin, kişiliğinin olmasıdır. Bir topluluğun sahip olduğu ve paylaştığı yaşam biçimidir. Kurumda paylaşılan temel değerlerin ve inançların bütünüdür, Kurumun Ruhudur. Tüm çalışanlar tarafından paylaşılan alışkanlıklar, tutum ve davranış kalıplarından oluşur. Bir kurum içinde oluşmuş, paylaşılan ortak inançlar, değerler ve alışılmış davranış kalıplarıdır.

Paydaş anketi analizlere göre kurumun Güçlü olduğu alanlar:

1. Okulun güvenli olması.
2. Çalışanların ve öğretmenlerin güler yüzlü olması.
3. Okulun ve çevresinin temiz olması.
4. Okulda çocuk parkının bulunması.
5. Okulumuz çalışanları ve idarecileri ile öğretmenler arasında etkili iletişim olması
6. Binanın yeni ve planlı olması.
7. Okulun bulunduğu yerin konumunun ve manzarasının iyi olması
8. Öğrencilerin verimli bir eğitim öğretim görüyor olması
9. Okulda spor salonunun bulunması
10. Okul idaresinin yeniliklere açık ve ulaşılabilir olması

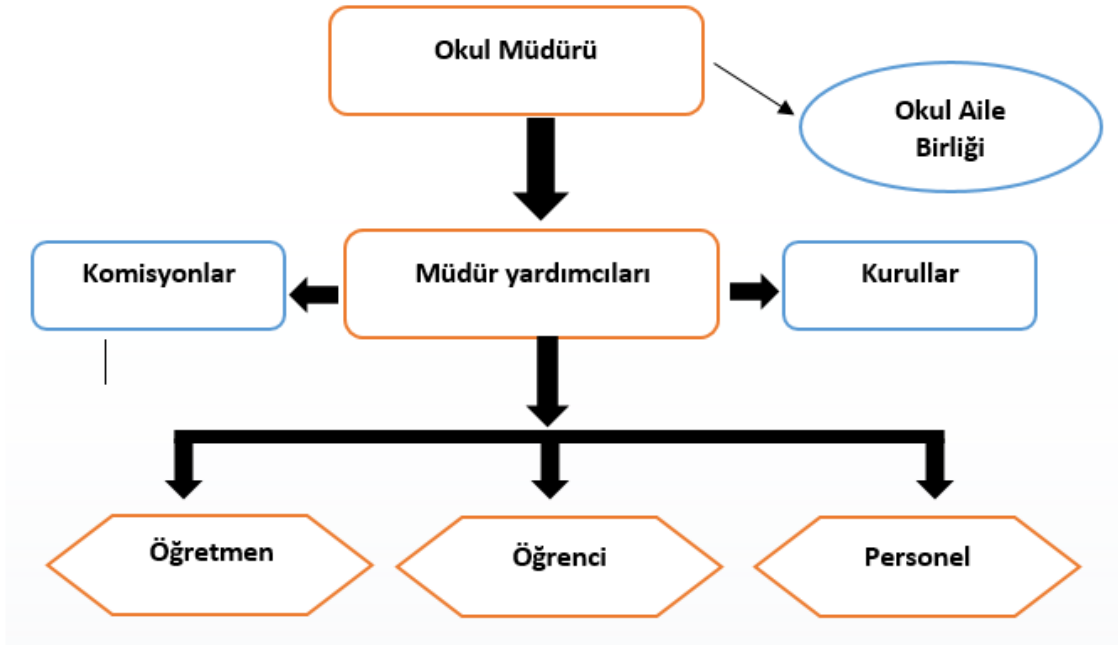
11. 2. Öğretmenlerin dayanışma ve işbirliği içerisinde hareket etmesi
12. 3. Okul veli işbirliğinin güçlü olması
13. 4. Kıdemli öğretmenlerin yeni gelen öğretmenlere mesleki koçluk yapması
14. 5. Kararların alınmasında fikir birliği yapılması

Paydaş analizi sonuçlarına göre geliştirilmeye açık alanlar:

1. Hizmetiçi eğitimlere katılım oranının artırılması
2. Öğretmenlerin yüksek lisans eğitimlerine teşvik edilmesi
3. Teknolojik gelişmelerin öğrenci eğitiminde etkin kullanılmasına teşvik edilmesi
4. Veli eğitimleri düzenleyerek kurum kültürüne katkıda bulunma
5. Kültürel etkinliklere katılım oranının artırılması
6. Okul bahçesinin dar olması.
7. Rehber öğretmen olmaması
8. Kantinin yetersiz olması.

2.7.7. Teşkilat Yapısı

Şekil 1: Mustafa Özcan İkokulu Teşkilat Şeması



2.8. GZFT Analizi

GZFT (SWOT) Analizi, bir planın geliştirilmesi veya bir sorunun çözümü amacıyla, bir kurumun veya durumun güçlü yanlarını belirleyerek bunları en uygun fırsatlarla eşleştiren, zayıf ve tehdit edici yönleri azaltmayı hedefleyen sistematik bir planlama (stratejik planlama) aracıdır.

Kurumsal strateji ve konumlanma açısından başvurulan bir yöntem olan SWOT analizi, ilk başta ifade edildiği gibi, firma, kurum, örgüt vs. gibi bir organizasyonun iç-dış durumunun etraflıca incelenip değerlendirildiği bir analiz uygulamasıdır.

GZFT analizine stratejik planlama ekibi üyeleriyle “Beyin Fırtınası” tekniği kullanılarak tespit edilmeye çalışılmıştır. Bunun yanında iç ve dış paydaşlara yönelik yapılan anket sonuçlarından da yararlanarak sonuçlar GZFT analizine dâhil edilmiştir.

2.8.1.İçsel Faktörler

Güçlü Yönler

Öğrenciler	Sosyal faaliyetlere katılımın yüksek oluşu Sürekli devamsız öğrenci sayımızın 1 kişi olması
Çalışanlar	Okul personeli ve öğretmenlerin görevine bağlı olması Deneyimli, yeterli, ve güçlü öğretmen ve idareci kadrosu
Veliler	Velinin işbirliği potansiyelinin yüksek olması
Bina ve Yerleşke	Çok amaçlı salonumuzun olması Okul bahçesinin temiz ve düzenli olması Okul binamızın ve sınıfların temiz ve düzenli olması
Donanım	Kütüphanemizin kurulmuş ve aktif olarak çalışır olması Okul kamera sisteminin 7/24 çalışıyor olması İnternet ağının aktif ve yeterli olması Okulum temiz ve beslenme dostu okul bayrağına sahip olması Tüm sınıflarda akıllı tahta bulunması
Bütçe	OAB'nin aktif olarak çalışıyor olması

Yönetim Süreçleri	Okul idaresi ve öğretmenlerin işbirliği içinde olması Okul idare ve öğretmenlerin disiplinli olarak çalışması Öncü çalışmalara sahip olması Nitelikli ve düzenli eğitim ve etkinlikler düzenlemesi
İletişim Süreçleri	OAB'nin aktif olarak çalışıyor olması Öğretmenlerin yardımlaşarak çalışması Web sitemizin aktif ve başarılı bir şekilde kullanılıyor olması
Kurumsal Kültür	Okul kültürünün oluşmuş olması Seçkin bir okul olması

Öğrenciler	Yabancı uyruklu öğrencilerin çoğalmış olması Öğrencilerin yaklaşık % 10 unun anne baba boşanmış ya da ayrı yaşaması
Çalışanlar	Temizlik personel sayısının yeterli olmaması Temizlik personelinin hepsinin kadın olması
Veliler	Göçmen ailelerin dil ve iletişim sorunu Velilerin okula ilgilerinin yeterli olmaması Velilerin çocuklarına karşı aşırı koruyucu tavırlarının olması Velilerin kendi sorumluluklarını öğretmen ve idareye yüklemesi
Bina ve Yerleşke	Okul bahçesinin yetersizliği Bodrum katın nemli oluşu ,bina da ısı yalıtımının olmayışı
Donanım	Yangın ikaz ve alarm sisteminin çalışmaması
Bütçe	
Yönetim Süreçleri	Yazışma ve duyurularda zaman kaybı ve kağıt israfı olması
İletişim Süreçleri	
Eğitime Öğretime Erişim	Öğrencilerin servisle gelmesi

Zayıf Yönler

TABLO 19 :ZAYIF YÖNLER

2.8.2. Dışsal Faktörler

Fırsatlar

Politik	Yerel yönetimlerin işbirliğine açık olması
Ekonomik	Hayırsever yardımları, okul-aile birliği bütçe yeterliliği, belediyelerle işbirliği
Sosyolojik	Sivil toplum kuruluşları, belediyeler, üniversitelerle işbirliği içinde olunması. Sağlık ocağının yakın ve işbirliği içinde olması Velilerin işbirliği yapılabilecek çeşitli kurum ve kuruluşlarda çalışıyor olmaları Okulun kültür merkezine yakın olması
Teknolojik	Okulların teknolojik alt yapıya sahip olması, , DYS sisteminin kullanılması

	Konum itibariyle kitle iletişim araçlarına kolay ulaşılabilir olması Proje ve bilimsel etkinliklerin çeşitliliğinin artması
Mevzuat- Yasal	Okulun iş ve işlemlerinin mevzuata uygun yürütülmesi
Jeopolitik konum	Ulaşım imkanlarının yeterli olması.

TABLO 20 :FIRSATLAR

Tehditler

Politik	<ul style="list-style-type: none"> ▪ Merkezi seçme ve yerleştirme sınavları nedeniyle sadece öğretimin ön plana çıkması, Bazı okul türlerine yönelik olumsuz toplumsal algı
Ekonomik	Eğitim ve öğretimin finansmanında yerel yönetimlerin katkısının yetersiz olması Bakanlık bütçesinin okul ve kurumların ihtiyaçlarını karşılayacak düzeyde olmaması,
Sosyolojik	Göç alan bölgede olunması Parçalanmış aile profilinin olması Toplumda kaynaştırma, bütünleştirme uygulamalarının yaygınlaştırılmasına yönelik olumsuz algı olması Dilimizin etkili ve güzel kullanılmaması Nüfus hareketleri ve kentleşmede yaşanan hızlı değişim Toplumda şiddet olaylarının oranlarında artış olması Sosyo-ekonomik eşitsizliklerin varlığı Medyanın eğitici görevini yerine getirmemesi Demografik dağılımın dengesiz oluşu
Teknolojik	Görsel ve yazılı basının eğitim çağı çocuk ve gençler üzerindeki olumsuz etkisi İnternet bağımlılığının artması Bilişim ve bilgi sistemlerine yönelik tehditlerin olması (siber zorbalık)

Mevzuat-Yasal	Yazışmaların uzun sürmesinden dolayı, yapılacak etkinliklerin gecikmesi, mevzuatın sık sık değiştirilmesi Öğrenci nakilleri için zaman sınırlamasının olmaması
Eğitim öğretime erişim	Okula servis araçları ile ulaşım sağlayan öğrencilerin olması
Jeopolitik konum	Okulun yerleşim yerinin dışında oluşu ve öğrencilerin çoğunluğunun taşıma ile okula ulaşımı

TABLO 21:TEHDİTLER

2.9. Tespitler ve İhtiyaçlar

Tespitler ve ihtiyaçlar analizi ile GZFT analizi sonucunda ortaya çıkan sonuçlara göre planın geleceğe yönelim bölümü ile ilişkilendirilmiş ve buradan hareketle hedef, gösterge ve eylemlerin belirlenmesi sağlanmıştır.

Gelişim ve sorun alanları ayırımında eğitim ve öğretim faaliyetlerine ilişkin üç temel tema olan Eğitime Erişim, Eğitimde Kalite ve kurumsal Kapasite kullanılmıştır. Eğitime erişim, öğrencinin eğitim faaliyetine erişmesi ve tamamlamasına ilişkin süreçleri; Eğitimde kalite, öğrencinin akademik başarısı, sosyal ve bilişsel gelişimi ve istihdamı da dâhil olmak üzere eğitim ve öğretim sürecinin hayata hazırlama evresini; Kurumsal kapasite ise kurumsal yapı, kurum kültürü, donanım, bina gibi eğitim ve öğretim sürecine destek mahiyetinde olan kapasiteyi belirtmektedir.

Eğitim ve Öğretime Erişim	Akademik Başarı	Kurumsal Kapasite
Okullaşma Oranı <ul style="list-style-type: none"> Okul Öncesi Eğitimde Okullaşma Eğitim Öğretimi Tamamlama Eğitim Öğretime Katılım Öğrenci gelişimine yönelik veli eğitimleri 	Akademik Başarı <ul style="list-style-type: none"> Öğrenci başarısı Bilimsel, kültürel, sanatsal ve sportif faaliyetler Yabancı Dil ve Hareketlilik Okul sağlığı ve hijyen Zararlı alışkanlıklar Dezavantajlı öğrencilere yönelik faaliyetler Çalışanların Erasmus ve e-Twinning gibi ulusal ve uluslararası projelerde hareketliliği Çalışanların ödüllendirilmesi ve motivasyonu İnternetin tehlikeleri ve e-güvenlik seminer ve çalışmaları 	Kurumsal İletişim <ul style="list-style-type: none"> Duyuruların zamanında yapılması Veli iletişimde teknolojinin kullanılabilir olması Kurumlar arası iletişimin hızlı ve yaygın olması
Okula Devam/Devamsızlık <ul style="list-style-type: none"> Devamsızlık yapan öğrencilerin takibinin yapılması 	Sosyal, Kültürel ve Fiziksel Gelişim <ul style="list-style-type: none"> Okul ve kurumların sosyal, kültürel, sanatsal ve sportif faaliyet alanlarına katılması 	Kurumsal Yönetim <ul style="list-style-type: none"> Beşeri altyapı Fiziki ve mali altyapı Yönetim ve organizasyon

<ul style="list-style-type: none"> • Rehberlik servisi ile ilgili ev ziyaretlerinin gerçekleştirilmesi • RAM tarafından okullarda eğitim alamayan bireylere evlerinde ve hastanelerde eğitim verilmesinin sağlanması 	<ul style="list-style-type: none"> • Paydaş memnuniyetine yönelik eğitim- öğretim ortamlarının artırılması 	<ul style="list-style-type: none"> • Enformasyon teknolojilerinin kullanımının artırılması
<p>Okula Uyum, Oryantasyon</p> <ul style="list-style-type: none"> • Paydaş kitlesinin okula uyumlu olması • Yabancı uyruklu öğrencilerin • Oryantasyonunun ađlanması 	<p>Sınıf Tekrarı</p> <ul style="list-style-type: none"> • Veli ve öğretmen görüşleri sonrasında gerektiğinde uygulanması 	<p>Bina ve Yerleşke</p> <ul style="list-style-type: none"> • İlkokul ve ortaokul binasının aynı bahçede olması
<p>Özel Eğitime İhtiyaç Duyan Bireyler</p> <ul style="list-style-type: none"> • Rehberlik Araştırma Merkezi ve Rehberlik Servisi çalışmalarının devamı 	<p>Okul Terkleri</p>	<p>Donanım</p> <ul style="list-style-type: none"> • Teknolojik donanımın olması
<p>Yabancı Öğrenciler</p>	<p>Öğretim Yöntemleri</p> <ul style="list-style-type: none"> • Aktif öğrenme, grup ve ekip çalışmaları, uygulama, gezi vb. 	<p>Taşıma ve Servis</p> <ul style="list-style-type: none"> • Okulda taşımali eğitim yapılıyor olması
<p>Hayat Boyu Öğrenme</p>	<p>Ders Araç ve Gereçleri</p> <ul style="list-style-type: none"> • Harita, afiş ve levhalar Geometri ve kesir takımları vb. 	<p>İş Güvenliđi, Okul Güvenliđi</p> <ul style="list-style-type: none"> • İş güvenliđi planının olması • Okul güvenlik kameralarının bulunması

3. GELECEĞE BAKIŞ

3.1. Misyon, Vizyon ve Temel değerler

Okul Müdürlüğümüzün Misyon, vizyon, temel ilke ve değerlerinin oluşturulması kapsamında öğretmenlerimiz, öğrencilerimiz, velilerimiz, çalışanlarımız ve diğer paydaşlarımızdan alınan görüşler, sonucunda stratejik plan hazırlama ekibi tarafından oluşturulan Misyon, Vizyon, Temel Değerler; Okulumuz üst kurulana sunulmuş ve üst kurul tarafından onaylanmıştır.

3.2. MİSYONUMUZ

Milli Eğitim Temel Kanunu'nda yer alan genel ve özel amaçlara uygun olarak; Sağlam karakterli, dürüst, kuvvetli bir vatan ve millet sevgisi olan, insani, milli ve ahlaki değerlerle donanmış, ülkesine yararlı, okuyan, inceleyen, araştıran, mili ve evrensel değerleri tanıyan benimseyen, kendi düşüncelerini savunurken başkalarının düşünce ve haklarına saygı gösteren, görev ve sorumluluklarının bilincinde olan mutlu bireyler yetiştirmektir.

3.3. VİZYONUMUZ

Donanımı ve fiziki yapısıyla, eğitim öğretimle, dinamik ve özgün çalışmalarıyla, her alanda kazandığı başarılarla, sürekli öğrenen, üreten ve ürettiğini paylaşan çevresine model bir eğitim kurumu olmaktır. Kaliteli eğitim, çok yönlü birey

3.1. TEMEL DEĞERLERİMİZ

GÜVENİLİRLİK	HESAP VEREBİLİRLİK
EŞİTLİK VE ADALET	KATILIMCILIK
ŞEFFAFLIK	GİRİŞİMCİLİK
TAKIM ÇALIŞMASI	SÜREÇLERLE YÖNETİM
İLETİŞİM	TARAFSIZLIK
SAYGINLIK	İŞBİRLİĞİ
ÖNCÜLÜK	EVRENSELLİK
YENİLİKÇİLİK	NEZAKET VE ZERAFET
PLANLI ÇALIŞMA	MİLLİ VE MANEVİ DEĞERLERE BAĞLILIK
ÖĞRENCİ MERKEZLİLİK	KALİTEYİ İÇSELLEŞTİRME

Tablo 11 : TEMEL DEĞERLERİMİZ

Bölüm 4

Amaç, Hedef ve Göstergeler

EĞİTİM ÖĞRETİME ERİŞİM								
AMAÇ 1	Öğrencilerin eğitim öğretime etkin katılımlarıyla donanımlı olarak bir üst öğrenime geçişi sağlanacaktır.							
HEDEF 1	Kayıt bölgemizde yer alan çocukların okullaşma oranlarını artırmak ve öğrencilerin uyum ve devamsızlık sorunlarını gidermek.							
PERFORMANS GÖSTERGESİ	Hedefe Etkisi	Mevcut	HEDEF					
			2023	2024	2025	2026	2027	2028
P.G.1.1.1 Kayıt bölgesindeki öğrencilerden okula kayıt yaptıranların oranı	20	%90	%95	%100	%100	%100	%100	
P.G.1.1.2 İlkokul birinci sınıf öğrencilerinden en az bir yıl okul öncesi eğitim almış olanların oranı	Oran	20	%90	%92	%94	%96	%98	%100
P.G.1.1.3 20 gün ve üzeri özürlü devamsızlık yapan öğrenci sayısı	Sayı	20	5	4	3	3	2	1
P.G.1.1.4 20 gün ve üzeri özürsüz devamsızlık yapan öğrenci sayısı	Sayı	20	10	8	6	4	2	0
P.G.1.1.5 Sürekli devamsızlık yapan öğrenci sayısı	Sayı	20	1	1	0	0	0	0
Koordinatör Birim	Okul müdür/ Müdür yardımcısı							
İş birliği yapılacak birimler	Sınıf Öğretmenleri, Okul aile birliği							
Riskler	- İhtiyaçların karşılanmasına yönelik mali kaynakların yetersiz kalması - Öğrencilerin okula devamının sağlanması hususunda okul-aile iş birliğinin yetersiz kalması - Öğrenme kayıplarının telafi edilmesi amacıyla düzenlenen mekanizmaların yetersiz kalması							
Stratejiler	S.1.1 Öğrencilerin devamsızlık nedenleri tespit edilerek devamsızlığa neden olan etmenler giderilecektir. S.1.2 Kayıt bölgesinde yer alan öğrenciler tespit edilecektir. S.1.3 Okula Yeni Başlayan Öğrencilere Oryantasyon Eğitimi Verilecektir. -S.1.4 Yabancı Öğrencilere Yönelik Uyum/Eğitim Faaliyetleri Düzenlenecek S.1.5 Devamsızlık yapan öğrencilerin velileri ile toplantı ve görüşmeler yapılacaktır.							
Maliyet Tahmini	13.700							
Tespitler	- Ailelerin eğitime ilişkin farkındalık düzeyinin yeterince yüksek olmaması - Devamsızlığın önlenmesi ve öğrenme kayıplarının giderilmesi için etkili rehberlik yapılması							
İhtiyaçlar	- Aile eğitimlerine devam edilmesi - İlgili kurum ve kuruluşlarla iş birliğinin artırılması							

EĞİTİM ÖĞRETİMDE KALİTE							
AMAÇ 2	Öğrencilerin eğitim öğretime etkin katılımlarıyla donanımlı olarak bir üst öğrenime geçişi sağlanacaktır.						
HEDEF 1	Öğrenme kazanımlarını takip eden ve velileri de sürece dâhil eden bir yönetim anlayışı ile öğrencilerimizin akademik başarıları ve sosyal faaliyetlere etkin katılımı artırılabacaktır.						
PERFORMANS GÖSTERGESİ	Hedefe Etkisi	Mevcut	HEDEF				
			2023	2024	2025	2026	2027
P.G.2.1.1 İlkokullarda Yetiştirme Programına dâhil olan öğrencilerin Türkçe kazanımlarına ulaşma oranı	20	%100	%100	%100	%100	%100	%100
P.G.2.1.2 İlkokullarda Yetiştirme Programına dâhil olan öğrencilerin matematik kazanımlarına ulaşma oranı	20	%100	%100	%100	%100	%100	%100
P.G.2.1.3 Devamsızlıktan Sınıf Tekrarı Yapan Öğrenci Sayısı	Sayı	30	1	1	0	0	0
P.G.2.1.4 Başarısızlıktan Dolayı Sınıf Tekrarı Yapan Öğrenci Sayısı	Sayı	30	0	0	0	0	0
Koordinatör Birim	Okul Müdürü, Müdür Yardımcısı						
İş birliği yapılacak birimler	Sınıf Öğretmenleri, Veli,						
Riskler	Öğrencilerin kursa devam etme konusunda devamsızlık yapmaları, Velilerin yeterli bilgi sahibi olmadıkları için bu tür kurslara karşı ön yargılı olmaları.						
Stratejiler	S.2.1 Öğrencilerin Türkçe ve matematik dersindeki eksikleri tespit edilerek İYEP aracılığıyla akademik yeterliklerinin artırılması sağlanacaktır. S.2.2 Uzaktan eğitim videoları aracılığıyla öğrencilerin tamamlayıcı ve destekleyici eğitim almaları sağlanacaktır. S.2.3 İYEP'in ders içeriklerine katkı sağlayacak etkinlik, okuma vb aktivitelerin zenginleştirilmesi sağlanacaktır. S.2.4 Öğrencilerin Akademik Ve Sosyal Gelişimleri İçin Okulumuzda Destek Programları Uygulanacaktır.						
Maliyet Tahmini	10.900						
Tespitler	İyep ve destek eğitim de dijital platformlar yerine yazılı ve görsel materyallerin daha çok kullanılması.						
İhtiyaçlar	İyep öğrenci belirleme ve ölçme araçları, Öğrenci ders kitapları						

SOSYAL FAALİYETLER								
AMAÇ 3	Temel eğitimde öğrencilerin kaliteli eğitime erişimleri fırsat eşitliği temelinde artırılarak bilişsel, duyuşsal ve fiziksel olarak çok yönlü gelişimleri sağlanacak ve temel hayat becerilerini edinmiş öğrenciler yetiştirilecektir.							
HEDEF 1	Öğrencilerin bilimsel, kültürel, sanatsal, sportif ve toplum hizmeti alanlarında ders dışı etkinliklere katılım oranı artırılabacaktır.							
PERFORMANS GÖSTERGESİ	Hedefe Etkisi	Mevcut	HEDEF					
			2023	2024	2025	2026	2027	2028
PG.3.1.1 Okulda bir eğitim ve öğretim döneminde bilimsel, kültürel, sanatsal ve sportif alanlarda en az bir faaliyete katılan öğrenci oranı (%)	Oran	20	%90	%92	%95	%96	%98	%100
PG.3.1.2 Bir eğitim ve öğretim yılında en az iki sosyal sorumluluk ve toplum hizmeti faaliyetine katılan öğrenci oranı (%)	Oran	20	%90	%93	%95	%98	%98	%100
PG.3.1.3 Bir eğitim ve öğretim yılında yerel, ulusal ve uluslararası proje, yarışma vb. etkinliklere katılan öğrenci oranı	Oran	20	%10	%20	%30	%40	%50	%60
PG.3.1.4 Okulda bir eğitim ve öğretim yılında geleneksel çocuk oyunları alt başlığında en az bir faaliyete katılan öğrenci oranı	Oran	20	%10	%20	%30	%40	%50	%60
PG.3.1.5 Okulda bir eğitim ve öğretim yılında geleneksel çocuk oyunlarına yönelik olarak düzenlenen alan/mekân sayısı.	Sayı	20	1	1	2	3	3	4
Koordinatör Birim	Okul Müdürü , Müdür Yardımcısı , Sınıf Öğretmenleri							
İş Birliği Yapılacak Birimler	Gençlik ve Spor Bakanlığı , İlçe Milli Eğitim Müdürlüğü							
Riskler	-Okul dışı imkanların oluşturulmasında ilgili kurum ve kuruluşların yeterli desteği göstermemesi -Öğrencilerin sosyal girişimcilik konusundaki isteksizliği -Okullara kaynak aktarılmasında kullanılacak kriterlerin belirsiz olması							
Stratejiler	S.3.1 Her bir öğrencinin bir kulüp faaliyetinde aktif olarak yer alması sağlanarak kulüp faaliyetlerinin etkinliği artırılabacaktır. S.3.2 Öğrencilerin seviyelerine uygun olarak toplumsal sorunların çözümüne katkı sağlamak ve farkındalık oluşturmak amacıyla afet ve acil durum, çevre, eğitim, spor, kültür ve turizm, sağlık ve sosyal hizmetler alanlarında toplum hizmeti faaliyetlerine katılımları artırılabacaktır. S.3.3 Okul bünyesinde yarışmalar düzenlenecektir. S.3.4 Diğer kurum ve kuruluşlarla iş birliği içerisinde yürütülen bilimsel, sosyal, kültürel, sanatsal ve sportif alanlardaki faaliyetler artırılabacaktır. S.3.5 Okul bahçeleri çocukların geleneksel oyunlarla vakit geçirmelerini sağlayacak ve gelişimlerini destekleyecek şekilde etkin olarak kullanılacaktır. S.3.6 Okul bünyesinde etkinlikler düzenlenecektir. S.3.7 Öğrencilerin yerel, ulusal ve uluslararası proje ve yarışmalara katılımları teşvik edilecektir. S.3.8 E-okul sisteminde bulunan sosyal etkinlik modülünde gerçekleştirilen etkinlikler işlenecektir.							

	S.3.9 Okul bahçeleri geleneksel çocuk oyunlarına yönelik düzenlenecektir. S.3.10 Öğrenci seviyesi ve öğretim programı kazanımlarına uygun olarak geleneksel çocuk oyunları ders içi etkinliklerde kullanılacaktır. S11 Eğitim- öğretim yılı içerisinde okullarda geleneksel çocuk oyunları şenliği yapılacaktır.
Maliyet Tahmini	13.700
Tespitler	- İlgili kurum ve kuruluşlarla iş birliği çalışmaları, - Okul bahçelerinin öğrencilerin çok yönlü gelişimini destekleyecek şekilde tasarlanması ve dersler ile ders dışı etkinliklerin kültürel kazanımlarla desteklenmesi, - Okul ve mahalle spor kulüpleri ile bölgesel değişim programları ve şartları elverişsiz okulların öğrenci ve öğretmenlerinin desteklenmesi için finansman sağlanması, - Okullar arası farklılıkları tespit etmek ve kaynakları adaletli bir şekilde paylaştırmak için sistem kurulması, - Hedeflenen başarıyı gösteremeyen öğrencilerin desteklenmesine yönelik mekanizmaların oluşturulması
İhtiyaçlar	Okul bahçelerindeki oyun alanlarını düzenleme çalışmalarının yapılması. İlgili kurumlarla iş birliği çalışmalarının yapılması.

EĞİTİM VE ÖĞRETİMDE KALİTE								
AMAÇ 4	Eğitim ortamlarının fiziki imkânları geliştirilecektir.							
HEDEF 1	Temel eğitimde okulların niteliğini arttıracak uygulama ve çalışmalara yer verilecektir.							
PERFORMANS GÖSTERGESİ	Hedefe Etkisi	Mevcut	HEDEF					
			2023	2024	2025	2026	2027	2028
PG.4.1.1 Öğrenci başına okunan kitap sayısı	20	30	35	40	45	50	55	
PG.4.1.2 Sağlıklı ve dengeli beslenme ile ilgili verilen eğitim sayısı	20	1	1	2	2	3	3	
PG.4.1.3 Sağlıklı ve dengeli beslenme ile ilgili verilen eğitime katılan öğrenci oranı	Oran	20	%50	%70	%80	%90	%95	%100
PG.4.1.4 Çevre bilincinin artırılmasına yönelik verilen eğitim sayısı	20	1	1	2	2	3	3	
PG.4.1.5 Çevre bilincinin artırılmasına yönelik verilen eğitimlere katılan öğrenci oranı	Oran	20	%20	%30	%40	%50	%60	%70
Koordinatör Birim	Okul Müdürü, Müdür yardımcısı, Sınıf öğretmenleri							
İş Birliği Yapılacak Birimler	İlçe Sağlık Birimleri, Belediyeler, İl ve İlçe Milli Eğitim Müdürlükleri							
Riskler	Öğrencilere aile de kitap okuma ve sağlıklı beslenme konusunda yeterince rol model olacak kişilerin olmaması. Yeterli eğitimlerin sağlanamaması							

Stratejiler	<p>S.4.1 Okul Kütüphanesi zenginleştirilecek, öğrencilerin kütüphaneden yararlanması sağlanacaktır</p> <p>S.4.2 Türkçe dersinde ders saatinin bir bölümü okumaya ayrılacak ve okul müdürlüğünce planlanan zamanlarda okuma etkinlikleri düzenlenecektir.</p> <p>S.4.3 Serbest etkinlikler saati, öğrencilerin sanatsal, sportif ve kültürel faaliyetlere katılım sağlayacağı şekilde düzenlenecektir.</p> <p>S.4.4 Öğrencilere sağlıklı ve dengeli beslenmelerine yönelik bilgilendirme eğitimleri ve etkinlikler yapılacaktır.</p> <p>S.4.5 Öğrencilerin çevre bilincinin artırılmasına yönelik etkinlikler yapılacaktır.</p>
Maliyet Tahmini	13.700
Tespitler	<p>Yapılan eğitimlere velilerin katılım oranının az olması.</p> <p>Verilen eğitimlerin sadece okulda kalması günlük hayatta uygulanması için velilerin yeterli desteği sağlamaması.</p>
İhtiyaçlar	<p>Eğitimler için diğer kurumlarla iş birliklerinin yapılması</p> <p>Bilgilendirme için afiş, broşür gibi materyallerin sağlanması</p>

4.2. Maliyetlendirme

Kaynak Tablosu	2023	2024	2025	2026	2027	2028	Toplam
Genel Bütçe	20000	39000	50000	65000	80000	101000	355000
Valilikler ve Belediyelerin Katkısı	0	0	0	0	0	0	0
Diğer (Okul Aile Birlikleri, kantin)	20.000	13.000	18.000	23.000	34.000	47.000	155000
TOPLAM	40.000	52.000	68.000	88.000	114.000	148.000	510.000

Tablo 22 : Maliyetlendirme

Müdürlüğümüz stratejik planında 4 hedef bulunmaktadır. Söz konusu hedeflere ilişkin bütçe dağılımları 5 yıllık olarak alttaki tabloda belirtilmiştir. Hazırlanan beş yıllık maliyetlendirme sonucunda Müdürlüğümüzün tahmini olarak 50.000 TL'lik bir harcama yapacağı düşünülmektedir. Plan dönemi amaç maliyetlerine ilişkin alttaki tabloda ayrıntılı bilgiye yer verilmiştir.

Tablo 23 : 2024-2028 Stratejik Planı Faaliyet/Proje Maliyetlendirme Tablosu

	2024	2025	2026	2027	2028	Toplam Maliyet
Amaç 1	13.700	17.900	23.100	30.000	39.000	123.700
Amaç 2	10.900	14.300	18.700	24.000	31.000	98.900
Amaç 3	13.700	17.900	23.100	30.000	39.000	123.700
Amaç 4	13.700	17.900	23.100	30.000	39.000	123.700
AMAÇ TOPLAM	52000	68000	88.000	114.000	148.000	470.000

Bölüm 5

İzleme ve Değerlendirme

Okulumuz Stratejik Planı izleme ve değerlendirme çalışmalarında 5 yıllık Stratejik Planın izlenmesi ve 1 yıllık gelişim planının izlenmesi olarak ikili bir ayrıma gidilecektir.

Stratejik planın izlenmesinde 6 aylık dönemlerde izleme yapılacak denetim birimleri, il millî eğitim müdürlüğü ve Bakanlık denetim ve kontrollerine hazır halde tutulacaktır.

Yıllık planın uygulanmasında yürütme ekipleri ve eylem sorumlularıyla aylık ilerleme toplantıları yapılacaktır. Toplantıda bir önceki ayda yapılanlar ve bir sonraki ayda yapılacaklar görüşülüp karara bağlanacaktır.

2024-2028 yıllara göre faaliyet raporları (Haziran-Temmuz) hazırlanarak İlçe Milli Eğitim Müdürlüğü Strateji Geliştirme Hizmetleri Şube Müdürlüğüne gönderilmek üzere hazır tutulacaktır.



T.C.
SİLİFKE KAYMAKAMLIĞI
İlçe Millî Eğitim Müdürlüğü
Mustafa Özcan İlkokulu



Sayı : E-66198516-602.04.01-104144097
Konu : Mustafa Özcan İlkokulu
2024-2028 Stratejik Planı

10.06.2024

İLÇE MİLLÎ EĞİTİM MÜDÜRLÜĞÜNE

İlgi : MEB Strateji Geliştirme Başkanlığının 06/10/2022 tarih ve 2022/21 Sayılı Genelgesi.

5018 sayılı Kamu Malî Yönetimi ve Kontrol Kanununun 9. maddesi gereğince her kurumun stratejik plan hazırlaması gerekmektedir. Bu kapsamda Müdürlüğümüzün 2024-2028 dönemini kapsayan stratejik planı oluşturma çalışmaları Bakanlığımız Strateji Geliştirme Başkanlığının ilgi genelgesi ile başlatılmış olup, İlçe Millî Eğitim Müdürlüğü ile eş zamanlı ve İlçe Millî Eğitim müdürlüğünün "2024-2028 Stratejik Planı"na uyumlu olarak hazırlanmıştır. Okul müdürlüğümüzce değerlendirilerek son şekli verilen Mustafa Özcan İlkokulu "2024-2028 Stratejik Planı"nın yürürlüğe konulması Müdürlüğümüzce uygun görülmektedir.

Makamlarınızca da uygun görüldüğü takdirde olurlarınıza arz ederim.

Uğur AKBULUT
Okul Müdürü

Uygun görüşle arz ederim.

Ahmet TÜRKKAN
Şube Müdürü

OLUR
10.06.2024

Mustafa SEZGİN
İlçe Milli Eğitim Müdürü

Adres :

Telefon No :

E-Posta:

Keşif Adresi : meb@hs01.keşif.tr

Bu belge güvenli elektronik imza ile imzalanmıştır.

Belge Doğrulama Adresi : <https://www.turkiye.gov.tr/meb-ebys>

Bilgi için:

Unvan : Müdür Yardımcısı

İnternet Adresi: Faks:

Bu evrak güvenli elektronik imza ile imzalanmıştır. <https://evraksorgu.meb.gov.tr> adresinden f27d-a4e1-3e5a-ab73-eaed kodu ile teyit edilebilir.



Mustafa Özcan İlkokulu Müdürlüğü
2024-2028 Stratejik Planı Geliştirme Kurulu

S.No	Ünvanı	Adı-Soyadı	İletişim	İmza
1	MÜDÜR	UĞUR AKBULUT	5053175755	
1	MÜDÜR YARDIMCISI	OYA TAŞKAYA	5055278739	
2	SINIF ÖĞRETMENİ	KÜRŞAD ARIKAN	5351063986	
3	SINIF ÖĞRETMENİ	FARUK NİZAMOĞLU	5374351656	
4	SINIF ÖĞRETMENİ	HATİCE KARATAŞ	5069301059	
5	VELİ	HURİYE METLİ	5072195033	


Ali İZZETLİ
Şube Müdürü
İmza
Mühür